

RAPPORT
RESPONSABILITÉ
SOCIÉTALE

Innovier au service
de la transition
environnementale
et sociétale

APESA

2020

ANS



25

ANS



Benoît de GUILLEBON
25 ANS AU SERVICE DE LA TRANSITION
ENVIRONNEMENTALE ET SOCIETALE



Lorsqu'en 1996 j'ai pris mes fonctions, l'APESA c'était une belle idée visionnaire : l'environnement sera un des déterminants du développement économique. Cette idée était portée par un groupe d'hommes qui réfléchissaient au développement du bassin de Pau-Lacq-Orthez. Parmi ces hommes, il me faut citer Franck Metras, et René Panaras, qui ont assuré la présidence de l'APESA pendant les 10 premières années, et Alain Rousset, qui porté à la présidence de la Région Aquitaine en 1998, assurera un soutien indéfectible à l'APESA.

En 25 ans, l'APESA est passée d'une belle idée à un centre technologique fort de 45 personnes devenu leader en Nouvelle Aquitaine dans le domaine de la transition écologique et sociétale.

Cette belle aventure qui s'est construite avec les femmes et les hommes qui font l'APESA, vous est

racontée dans les premières pages de ce rapport annuel un peu spécial.

Aujourd'hui une page se tourne puisque je quitte le poste de directeur pour prendre ma retraite.

Je sais que je laisse une équipe qui aura à cœur de maintenir et renforcer les expertises historiques de l'APESA, tout en développant les nouvelles expertises issues de notre recherche. Et je serai heureux de continuer à apporter une aide à l'APESA en participant à la gouvernance et en apportant ponctuellement mon expertise, en particulier au sein du CHEDD.



Marc MARTIN
CRÉER DE LA VALEUR
POUR NOS PARTIES PRENANTES



Lorsqu'en 2014, Benoît m'a approché pour prendre la présidence de l'association, venant du monde industriel de l'agroalimentaire, j'ai vu dans l'APESA une structure capable d'aider les entreprises à créer les ruptures dont elles ont besoin pour imaginer et construire leur « futur souhaitable ».

De plus au niveau de l'APESA, il y a peut-être une façon de rapprocher le monde de l'entreprise et le monde du territoire, des institutions pour faire cette rupture le moins douloureuse possible.

Pour exercer sa mission, l'APESA produit des services, de la prestation intellectuelle, avec une forte composante de recherche.

Son enjeu est de trouver les moyens de proposer des services experts et innovants qui ont à la fois du sens par rapport à sa mission et qui créent de la valeur pour l'ensemble des parties prenantes.

La création de valeur amène de la durabilité dans la relation entre les collaborateurs et l'entreprise, entre l'entreprise et les clients, entre les collaborateurs et les clients.

Ce rapport qui présente non seulement l'activité de l'année 2020, mais retrace aussi à grands traits les 25 ans de l'APESA me semble une belle illustration de cette idée.

25

ANS

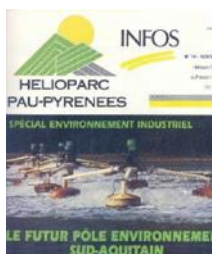
ILS NOUS ONT FAIT CONFIANCE



AU FIL DE L'HISTOIRE

1996:

UNE STRUCTURE PIONNIÈRE SE CONSTRUIT



Une structure pionnière se construit. Tout commence sur le bassin de Lacq. Bien avant que le gisement de gaz s'épuise, une réflexion collective des acteurs locaux est lancée pour envisager la reconversion du cœur industriel du Béarn. L'environnement est clairement identifié comme un des déterminants du développement économique futur. **Cette démarche aboutit à la création d'un Pôle Environnement Sud Aquitain et de l'APESA.**

1997:

L'ANIMATION DANS LES GÈNES

D'abord papier, ensuite électronique, la lettre de l'APESA a paru sans discontinuité pendant 25 ans.

Plus de 100 manifestations ont été organisées ou co-organisées par l'APESA :



- des journées techniques sur l'ensemble des sujets de l'environnement,
- les Entretiens de l'Environnement qui se sont tenus à Pau pendant cinq ans,
- des rencontres s'appuyant plus sur l'intelligence collective comme DECLIC,
- des événements plus nationaux comme NEED ou CICLE.

1999:

LE DÉVELOPPEMENT D'UNE ACTIVITÉ DE PRESTATION

Pour mieux répondre aux besoins qu'exprime le tissu économique local, y compris au-delà du bassin de Lacq, l'APESA devient également un prestataire de services. Un centre de ressources juridiques est créé. Quatre juristes spécialisés en environnement y sont aujourd'hui accueillis. Car toute démarche environnementale débute par le respect de la réglementation et les textes évoluent en permanence.

2001 :

L'OUVERTURE VERS L'EUROPE

Pratiquement depuis sa création, l'APESA a participé à des projets européens. D'abord sur la chimie de l'environnement en partenariat avec l'UPPA, ces projets ont progressivement

couverts l'ensemble des thématiques de l'APESA : valorisation de la biomasse, éco-innovation...



2005 :

UN PLATEAU TECHNIQUE EXPÉRIMENTAL

Initialement développé sur 3 sites (Agrosite de Montardon, le bassin de Lacq et Cap Ecologia), le plateau technique s'est progressivement concentré sur ce troisième site. Ce dernier permet de réaliser des expérimentations et des tests visant à valider la faisabilité des projets des clients de l'APESA dans le domaine de la valorisation énergie matière des déchets et de la biomasse.



Agrosite de Montardon



Pilote d'oxydation supercritique sur le bassin de Lacq



Cap Ecologia

2007 : LE CHEDD AQUITAINE, CHANGER DE REGARD SUR UN MONDE QUI BOUGE

La réflexion menée par l'APESA en matière d'environnement devient plus globale. C'est ce qui la conduit à créer le Collège des Hautes Etudes de Développement Durable aquitain (CHEDD). Celui-ci réunit chaque année des personnes venues de tous horizons pour travailler sur les enjeux du DD. Elles viennent croiser leurs regards pour mieux comprendre la complexité, la diversité et la transversalité du monde «avenir».

2010 : LE DÉVELOPPEMENT RÉGIONAL ET L'ECO INNOVATION

Pour marquer l'élargissement de son activité, en 2010, l'APESA change de nom et devient l'Association Pour l'Environnement et la Sécurité en Aquitaine. Elle ouvre un bureau à Bordeaux et intègre l'équipe de l'ESTIA Innovation (Ecole supérieure des technologies industrielles avancées) spécialisée en éco innovation.

ETRE ACTEUR DE L'ECO ECONOMIE
Animation - Formation - Mise en réseau
Coopérations Transfrontalières

MAITRISER SES IMPACTS
Management Environnement Sécurité - Réglementation
Sols pollués - Effluents Industriels
Bilan Carbone

GERER SES RESSOURCES
Achats responsables - Efficacité énergétique
Biomasse - Compostage - Méthanisation

PRODUIRE DURABLE
Eco conception - Eco Innovation
Technologies Energies Environnement

2012 :

L'INTELLIGENCE COLLECTIVE DES TERRITOIRES

L'APESA met au service des territoires les méthodes d'animation, de créativité et d'intelligence collective développées en interne, pour les aider à mettre en place des stratégies de développement durable

2013 :

LA RSE

L'ensemble des outils développés par l'APESA la conduisent à proposer aux entreprises un accompagnement global vers la Responsabilité Sociétale

2015 :

S'APPUYER SUR UNE RECHERCHE FORTE

Représentant aujourd'hui 25% de l'activité, la recherche est progressivement montée en puissance au sein de l'APESA, avec une évolution marquée dans les dernières années vers **les sciences humaines et sociales pour travailler sur l'acceptabilité sociale et la création de valeur.**



AUJOURD'HUI L'APESA

propose une vision renouvelée de la création de valeurs, allant de l'expertise au conseil et de l'échelle de l'entreprise au territoire.

Notre méthode s'appuie sur :

- une complémentarité entre la R&D et l'opérationnel,
- un savoir-faire allant des sciences de l'ingénieur aux sciences sociales,
- une expérience de plus de 25 ans d'accompagnement des entreprises comme des territoires.

LA CROISSANCE RÉGULIÈRE DE L'ÉQUIPE

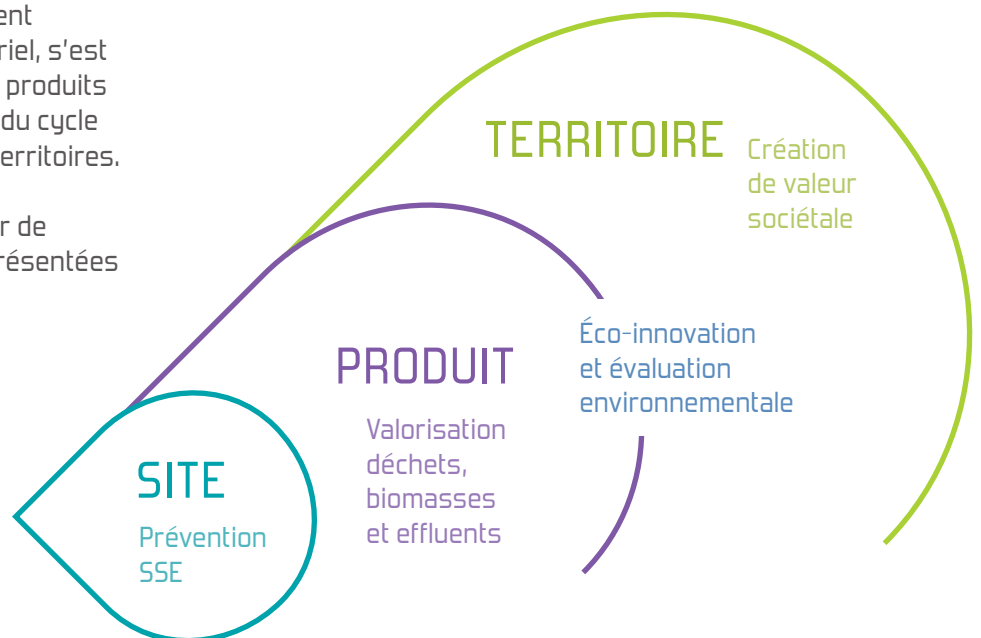
L'APESA, c'est d'abord et surtout une équipe qui est passée de 2 personnes en 1996 à **48 personnes début 2021**. Initialement concentrée à Hélioparc, cette équipe est aujourd'hui localisée sur 4 sites : PAU, LESCAR, TARNOS, BORDEAUX





NOTRE MISSION, VOUS AIDER À CONTRIBUER À CRÉER UNE TERRE PLUS VIVABLE À LONG TERME.

L'activité de l'APESA initialement concentrée sur le site industriel, s'est progressivement élargie aux produits des entreprises tout au long du cycle de vie, et par extension aux territoires. L'action de l'APESA est donc aujourd'hui structurée autour de quatre grandes activités représentées par le schéma ci-contre.



Des sciences de l'ingénieur aux sciences humaines et sociales

Un des principaux enjeux de la transition en marche est d'amener les acteurs à changer de regard, à sortir du cadre pour comprendre la transversalité, la diversité et la complexité du monde à venir. C'est ce à quoi l'APESA s'emploie au quotidien en développant des outils innovants s'appuyant fortement sur les sciences humaines et sociales, afin de développer des approches réellement systémiques.

LES MÉTIERS DE L'APESA :

Réglementation et prévention SSE

- Veille juridique SSE
- Prévention SSE
- Systèmes de management QSE et maîtrise des risques

Valorisation des déchets biomasses et effluents

- Méthanisation et compostage
- Effluents et déchets
- Valorisation agronomique
- Biodégradabilité des plastiques
- Microalgues

Création de valeur sociétale

- Accompagnement RSE
- Achats responsables
- Évaluation et monétarisation des impacts
- Projets de territoire
- Dialogue Territorial

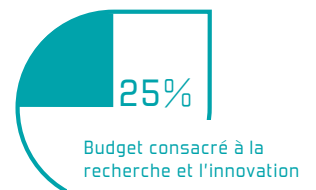
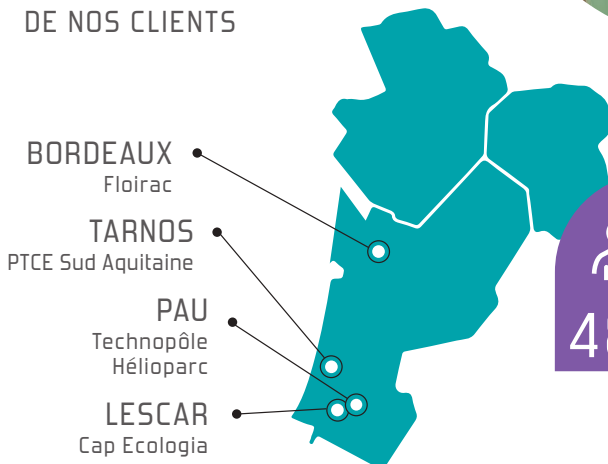
Éco-innovation et évaluation environnementale

- Mesure des impacts environnementaux
- Éco-innovation
- Créativité et intelligence collective pour les entreprises
- Éco-conception et matériaux



IMPLANTATIONS EN NOUVELLE-AQUITAINE

> AU PLUS PRÈS DE NOS CLIENTS



PARTIES PRENANTES

Afin de développer, sur le long terme, un lien actif et concret avec ses parties prenantes, l'APESA est vigilante sur les modes de dialogue qu'elle instaure avec celles-ci.



PARTIES PRENANTES



MODES DE DIALOGUE

ADHÉRENTS ET CONSEIL D'ADMINISTRATION

- Administrateurs dont Président
- Adhérents

- Réunions de CA
- Assemblée générale
- **Séminaires scientifiques**

PARTENAIRES ET PRESTATAIRES

- Partenaires commerciaux (co-traitants...)
- Centres de recherche publics et privés
- Contrôleur de gestion, expert comptable
- Commissaire aux comptes
- Banquiers, assureurs
- Bailleurs de nos locaux
- Organismes de certification

- Contacts directs par les équipes
- Approche partenariale de la R&D
- Réunions régulières avec contrôleur de gestion et expert comptable
- Audit annuel
- **Bilan annuel avec les fournisseurs stratégiques**
- Échanges direction / bailleurs
- Point annuel SSE pour contrôle de la conformité de la maintenance

ENTREPRISES ET TERRITOIRES NOS CLIENTS

- Clients privés
- Région Nouvelle-Aquitaine
- Collectivités territoriales
- Agences et services de l'Etat

- Sites Internet et newsletters
- Plaquettes commerciales
- Rencontres individuelles
- **Questionnaires de satisfaction**
- Séminaires scientifiques
- Rencontres annuelles

SALARIÉS

- Collaborateurs et stagiaires
- Comité Social et Économique (CSE)

- Réunions d'équipe / plénières APESA
- Intranet
- Enquête de satisfaction
- Guide d'accueil
- **Congés solidaires**
- **Encouragement des mobilités actives**
- Groupes de travail thématiques

AUTOUR

- Universités (formation)
- Territoires
- Associations / Société civile
- DIRECCTE, Préfecture
- CARSAT
- Administrations financières et fiscales
- État

- **Cours dans les écoles / universités, versement taxe apprentissage**
- **Intervention dans des événements, forums, salons...**
- **Mécénat de compétences à travers les congés solidaires**
- En cas d'inspection ou réponses aux demandes de l'administration
- Contacts directs par l'équipe SSE en cas de besoin en conseil

25

ANS



APESA



DES ÉQUIPES
INTERDISCIPLINAIRES



25% de l'activité
de l'APESA
en recherche

INNOVANTE P.12

EXPERTE P.14

COLLABORATIVE ... P.16

ENGAGÉE P.18

LIBÉRÉE P.20

VIABLE P.22

90%
de satisfaction
clients



16,9% du chiffre d'affaires
correspond à des travaux menés
avec des partenaires



Depuis 14 ans,
l'APESA anime
le Collège des
Hautes études du
Développement
Durable.

- ◆ De l'expertise au conseil,
- ◆ De l'échelle de l'entreprise au territoire,
- ◆ Des sciences de l'ingénieur aux sciences sociales.



APESA INNOVANTE

La recherche de l'APESA s'est progressivement renforcée pour atteindre aujourd'hui le quart de son activité.

UNE DÉMARCHE DE RECHERCHE INTERDISCIPLINAIRE

Le travail de recherche de l'APESA est structuré autour de quatre grandes thématiques :

- 1 - Méthodes et outils de la Transition Écologique
- 2 - Innovation produits et organisations dans les transitions
- 3 - Approche territoriale des transitions
- 4 - Valorisation des déchets, biomasses et effluents



Ce programme est fortement soutenu par la Région Nouvelle-Aquitaine dans le cadre de son accompagnement des Centres de Ressources Technologiques.



L'ÉQUIPE DES CHERCHEURS SE RENFORCE

L'équipe des docteurs et doctorants de l'APESA (Romain Allais, Louis Dupuy, Romain Gayral, Laurent Dumergues, Florian Monlau, Benjamin Tyl, Aude Pottier, Audrey Lallement, Guillaume Cazaudehore) a été renforcée par l'arrivée en 2020 de **Maxime Depalle**, docteur ingénieur en Économie de l'environnement de l'Université de Californie à Davis.

UNE GRANDE VARIÉTÉ DE PARTENARIATS SCIENTIFIQUES POUR L'APESA



Quelques exemples de projets de recherche :



Pyrodigest, financé par l'ANR pour la partie française, rassemble sept partenaires de cinq pays méditerranéens dont l'APESA pour travailler sur la durabilité de l'industrie de l'huile d'olive en appliquant le concept de symbiose industrielle, autour d'un système hybride de traitement des déchets combinant méthanisation et pyrolyse. Ceci permet de produire à la fois de l'énergie, un fertilisant et des produits à haute valeur ajoutée.



Comment créer des dynamiques territoriales d'acteurs autour du réemploi et de la réparation ? Telle est la question de recherche que traite le projet TERROIR, financé par l'ADEME qui a démarré en 2020. Projet de recherche action, TERROIR s'appuie en particulier sur le projet IKOS, un exemple unique de mutualisation et d'hybridation entre acteurs pour mettre en place un écosystème du réemploi sur la métropole bordelaise.



No Agriculture Waste (zéro déchets en agriculture), c'est l'ambition du projet NoAW financé par la Commission Européenne dans le cadre du programme HORIZON 2020. L'APESA a été partie prenante avec 32 partenaires issus de 12 pays différents (incluant la Chine et les Etats-Unis), pour travailler dans sur la période 2017-2020 sur un changement de paradigme : le déchet n'est pas une fatalité que l'on essaye de traiter, mais un sous-produit de l'activité agricole pensé comme une ressource capable de créer de la valeur territoriale.



En 2020, ce sont
10 présentations et publications
faites par les chercheurs de l'APESA
dans des workshops, conférences,
revues scientifiques.



de l'activité
de l'APESA
en recherche



Témoignage » Frédéric PÉRIÉ

Total, Administrateur de l'APESA

“ L'APESA joue son rôle de vigie des tendances. Le fait de les voir apparaître à l'APESA est un indicateur intéressant de pertinence du sujet.



Témoignage » Christophe DERAÏL

Vice-président de l'Université de Pau et des Pays de l'Adour (UPPA)

“ **Nous partageons les mêmes valeurs.**

La mise en commun de nos compétences, formalisée par la signature d'un accord cadre en 2019, nous permet de renforcer des collaborations dans l'ensemble de champs disciplinaires transversaux investis par l'APESA et qui recoupent ceux de l'Université, notamment autour de l'Énergie et l'Environnement.



APESA EXPERTE

Notre expertise est reconnue par nos clients et partenaires dont certains nous font confiance depuis plus de 10 ans comme l'illustrent les exemples ci-dessous.

Nous nous employons à maintenir et développer cette expertise en nous appuyant en particulier sur nos travaux de recherche et ressourcement.

UNE VEILLE JURIDIQUE SSE POUR 250 SITES DANS TOUTE LA FRANCE

● DEPUIS 15 ANS

À travers son activité propre et son partenariat avec CompliSSE, c'est à près de **250 sites industriels français** que **l'équipe des quatre juristes spécialisés de l'APESA propose une veille juridique Santé Sécurité Environnement**. Nous développons cette expertise depuis plus de 15 ans au sein de l'APESA.

UNE "BIBLIOTHÈQUE" DE BMP

● DEPUIS 15 ANS

La mesure du potentiel méthanogène (BMP) d'un déchet ou d'une matière première est la base de tout projet de méthanisation. Le plateau technique de l'APESA réalise chaque année plus de 300 potentiels méthanogènes pour ses clients. La qualité de ses mesures a été validée par un essai interlaboratoire où l'APESA a pu montrer qu'elle faisait partie des meilleurs laboratoires au niveau français. De plus, depuis 15 ans, elle a pu constituer une **"bibliothèque" des BMP de près de 2000 biomasses différentes**.

LA GESTION DE LA BASE NATIONALE BILAN CARBONE

● DEPUIS 6 ANS



Avec plus de 50 bilans carbone à son actif, l'APESA a une expertise reconnue au niveau national. Depuis 2015, l'ADEME a missionné l'APESA pour gérer la base Bilan Carbone au niveau national, mission qui est renouvelée jusqu'en 2022.

DÉVELOPPEMENT DE L'ÉCOLOGIE INDUSTRIELLE ET TERRITORIALE

● DEPUIS 6 ANS

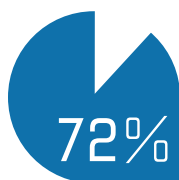


Depuis 2015, l'APESA accompagne en tant que structure experte la stratégie de déploiement de l'Écologie Industrielle et Territoriale au sein de la Région Nouvelle-Aquitaine.



CHIFFRES CLÉS

90%
de satisfaction
clients

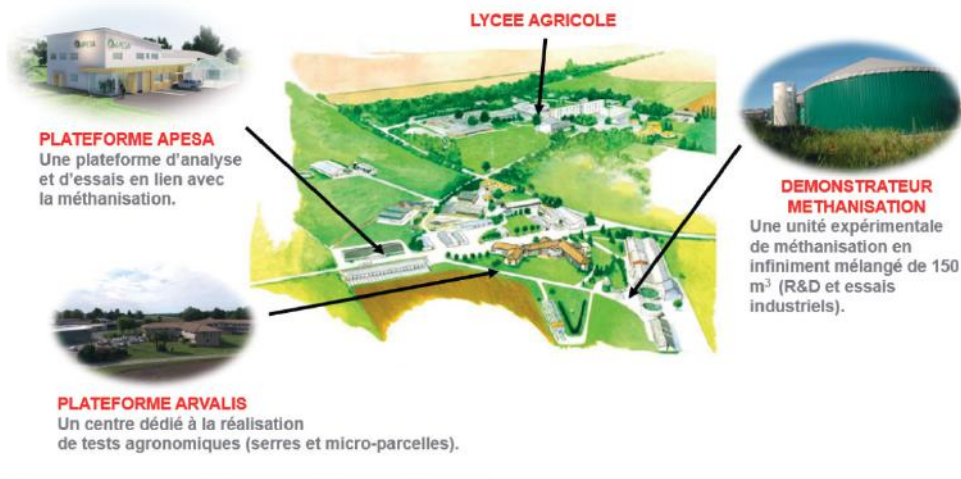


72%

des collaborateurs
ont participé à un projet
de ressourcement
scientifique et technique.

Une année très particulière pour les formations

L'APESA a de tout temps eu une politique de formation très active avec en moyenne une quarantaine d'heures de formation par collaborateur pour un budget externe de formation de l'ordre de 3% de la masse salariale. **L'année 2020 a été marquée par un quasi arrêt des formations pendant les confinements.** Toutefois la montée en compétence des collaborateurs grâce au ressourcement scientifique et technique s'est maintenue au niveau de 2019.



ARVALIS
Institut du végétal

LE PÔLE MÉTHANISATION DE NOUVELLE-AQUITAINE
EST EN CONSTRUCTION À MONTARDON.

ARVALIS et l'APESA ont récemment signé un accord de partenariat pour **développer ensemble un pôle d'expertise sur la méthanisation et le retour au sol de la matière organique.**

Suite à la concrétisation de cet accord, ce sont deux nouvelles installations, co-financées par la Région Nouvelle-Aquitaine, qui sont en train de sortir de terre : sur l'agrosite de Montardon, où sont déjà implantés ARVALIS et l'AGPM, et à proximité du Lycée Agricole. Le nouveau plateau technique de l'APESA sera opérationnel à l'automne 2021, et un démonstrateur de taille industrielle de méthanisation construit par ARVALIS produira du biogaz en 2022. Un ensemble unique en France permettant de l'expérimentation sur la méthanisation depuis le niveau laboratoire jusqu'à la taille industrielle, y compris le retour au champ du digestat.



APESA COLLABORATIVE

L'APESA EN SOUTIEN DE GROUPEMENTS
D'ENTREPRISES OU DE COLLECTIVITÉS

Forte à la fois des compétences techniques, d'un savoir-faire d'animation et d'une bonne expertise du fonctionnement associatif, l'APESA a développé des partenariats forts avec trois structures associatives qu'elle a contribué à créer et dont elle assure l'animation :

CompliSSE

CompliSSE rassemble autour de **SAFRAN** et **THALES** des entreprises de l'aéronautique souhaitant développer des outils communs pour les préventeurs SSE.



MASE Sud-Ouest rassemble **26 industriels et près de 500 sous-traitants** pour promouvoir une certification Sécurité Environnement des entreprises intervenantes.



3AR rassemble les acheteurs publics souhaitant progresser vers des **démarches d'achats responsables**.



Témoignage

>> **Philippe MICHIELS**

Président du MASE Sud-Ouest

“ La collaboration MASE SO-APESA fonctionne depuis la genèse de notre association. Ce parti pris est stimulant pour notre fonctionnement. Nous sommes épaulés par une équipe compétente, engagée et professionnelle qui apporte une vraie plus-value à la vie de notre réseau.



du chiffre d'affaires correspond à des **prestations** impliquant au moins 2 équipes



du chiffre d'affaires correspond à des **projets** impliquant d'autres partenaires

LA VOLONTÉ DE PROPOSER DES RÉPONSES GLOBALES ET DES APPROCHES SYSTÉMATIQUES

Pour répondre à un besoin croissant de prestations globales, l'APESA développe des réponses aux clients en combinant les compétences des équipes internes, ou va chercher chez des partenaires les compétences complémentaires aux siennes.

BIOPLAST

BIOPLAST est un projet de R&D rassemblant 6 partenaires français et espagnols dont l'APESA est chef de file. Il est cofinancé par le Fonds Européen de Développement Économique Régional (FEDER) par le biais du Programme Interreg V-A Espagne-France-Andorre (POCTEFA 2014-2020).



Le but du projet est d'apporter des solutions pour les plastiques utilisés en agriculture en s'appuyant sur le concept d'économie circulaire. Il s'agit de recherche de solutions de fin de vie en adéquation avec le secteur agricole (méthanisation compostage...) par le développement de plastique biodégradable utilisant des ressources renouvelables issues de l'agriculture. **Au sein de l'APESA, ce sont les équipes valorisation et éco-innovation qui participent à ce projet.**

DIALOGUE TERRITORIAL

Forte d'une capacité historique à collaborer avec de nombreuses structures, l'APESA a naturellement développée une compétence de dialogue territorial. Cette compétence s'est renforcée avec l'arrivée dans l'équipe de chercheurs en géographie. Aujourd'hui cette compétence est un plus qu'apporte l'APESA sur de nombreux sujets environnementaux sur laquelle elle apporte aussi des compétences techniques : méthanisation, projets du sous-sol, odeurs et nuisances industrielles.

L'USINE DU FUTUR, C'EST UNE USINE DURABLE

Dans la continuité du programme « Usine du Futur 2014-2020 » qui a accompagné 600 entreprises industrielles, le programme « Usine du Futur 2020-2022 », piloté et financé par le Conseil Régional et l'Etat, se renforce afin d'accompagner la transformation de 900 entreprises industrielles de la Région Nouvelle-Aquitaine. Une des caractéristiques de ce nouveau programme, c'est l'intégration encore plus forte des enjeux environnementaux et de responsabilité sociétale (RSE). Dans le cadre d'un groupement piloté par OPEO, l'équipe de l'APESA participe au volet Usine Durable de l'accompagnement des entreprises de ce nouveau programme.



Témoignage >> Philippe CANIN

Président d'INDUSLACQ

“ L'APESA est un facilitateur dans les relations avec l'ensemble des parties intéressées qui sont nombreuses et pas toujours alignées ; c'est précieux car l'APESA arrive à conserver suffisamment une posture « neutre » et donc une image assez objective... Ils sont des interlocuteurs reconnus par tous.



Témoignage >> Sébastien FURET

Directeur technique et achats, DOSATRON

“ Nous avons démarré en 2013 un travail avec l'APESA sur l'éco-conception de nos pompes doseuses. Et au fur et à mesure de notre prise de conscience des enjeux de la transition écologique, nous avons pu faire appel à toute la palette des compétences de l'APESA : éco innovation et nouveau business modèles, achats responsables, RSE et système de management... y compris formation au sein du CHEDD.



APESA ENGAGÉE

L'APESA n'hésite pas à s'engager pour promouvoir sa conviction du besoin urgent d'une transition écologique ou sa posture de transparence et de bienveillance. Et, dans la mesure de ses capacités, elle contribue concrètement dans son quotidien à la transition écologique.



DEPUIS 14 ANS, L'APESA ANIME LE COLLÈGE DES HAUTES ÉTUDES DU DÉVELOPPEMENT DURABLE

Formation de 15 jours répartis sur 8 mois, le CHEDD donne à ses 15 à 20 participants (les auditeurs) une occasion unique de décaler leur regard, de détecter les signaux faibles et d'attirer leur attention sur des expérimentations porteuses d'avenir sur le territoire et ailleurs.

Le CHEDD aide à devenir acteur du changement en décodant les enjeux du monde d'après.

Depuis 2 ans, le CHEDD a étendu son activité à toute la Nouvelle-Aquitaine en créant deux parcours pour la 14^{ème} session : un pour le Sud de la région, un pour le Nord de la région.



Témoignage
>> Arnaud Bousquet
GRDF, Directeur territorial
Nouvelle-Aquitaine

“ Nous avons trouvé dans l'APESA un mélange de convictions bien ancrées et de pragmatisme. Leur regard extérieur nous a rassuré sur notre action et fait progresser toute l'équipe sur les enjeux de la RSE.



Le centre social « La Pépinière » basé à Pau a accueilli la journée finale de la 12^{ème} session du CHEDD Nouvelle-Aquitaine. En échange l'APESA a contribué à la réflexion stratégique du centre social en apportant ses méthodes d'animation lors d'une réunion des administrateurs.



MOBILITÉ



de l'électricité
du plateau technique
est fournie par des
panneaux solaires,
le reste par **ENERCOOP.**

Notre bilan carbone nous l'a montré : notre impact majeur c'est la mobilité. Nous avons donc engagé depuis longtemps de multiples actions pour promouvoir les **mobilités actives** (vélo, train...), **voire la non-mobilité** (télétravail). En 2020, nous avons pu nous appuyer sur l'expérience de plus de 15 ans de télétravail au sein de l'APESA pour nous adapter au confinement lié à la pandémie.

En 2020, ce fut aussi la première participation de l'équipe de Bordeaux au Challenge de la mobilité ... qu'elle a remporté dans sa catégorie.

BATIMENT DURABLE

La construction du plateau technique de Montardon a été l'occasion de faire des **choix éco-responsables** que ce soit dans la **structure** (façades revêtues de bardage, toitures terrasses végétalisées, charpente en bois lamellé collé) ou dans les **solutions énergétiques** (isolation en ouate de cellulose et fibres de bois, ventilation double flux, chauffage au gaz – à terme au biogaz, panneaux solaires à venir) ou dans le **remploi** (réemploi de l'ancienne dalle après concassage, réutilisation de menuiseries de l'ancien plateau technique).



En 2019, Karine Oudot a été élue à la **présidence du conseil d'administration d'Enercoop Aquitaine**, Société Coopérative d'Intérêt Collectif militante qui promeut et commercialise une énergie 100% renouvelable et coopérative en circuit court.



En 2019, l'APESA a accompagné la structuration de l'**association IDRE**, qui a pour ambition de devenir le centre de ressources régional pour **promouvoir la déconstruction sélective des bâtiments et la réutilisation des matériaux.**



L'APESA soutient la **monnaie locale béarnaise, la TINDA**, à la fois par la participation de collaborateurs aux travaux de l'association de Main en Main, et en utilisant la TINDA pour payer certains de ses fournisseurs locaux.



APESA LIBÉRÉE

En mars 2016, nous avons entrepris le passage vers une « organisation libérée » avec trois objectifs :

- Répondre toujours mieux aux besoins des clients, car ce sont nos clients qui assurent notre salaire mensuel.
- Nous permettre de définir en équipe, la meilleure manière de répondre à ce besoin tout en respectant leurs besoins de bien-être.
- Améliorer l'efficacité globale de notre fonctionnement de façon à pouvoir dégager des bénéfices que nous pourrions partager sous forme d'intéressement.

L'APESA s'est ainsi engagée dans une « réinvention de son organisation » sur la base des principes suivants :

- **Confiance** dans chacun des collaborateurs à faire son travail au mieux des intérêts du client et de l'organisation.
- **Des équipes autonomes et responsables** avec le maximum de décisions au niveau de l'équipe.
- Une **orientation client** ancrée dans la structure.
- Un **encadrement réduit au strict minimum**, voire inexistant et dont la mission est quasi uniquement d'aider les équipes à travailler mieux.
- La **bienveillance dans les relations** au sein de la structure.



Témoignage >> **Aubérie TYTGAT-BESNARD** Collaboratrice de l'APESA

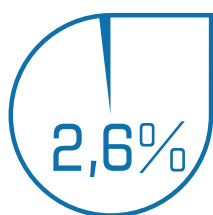
“ Notre démarche d'entreprise libérée est l'illustration de la dimension « laboratoire d'innovation » qui nous caractérise. Nous mettons en pratique ce que nous proposons à nos clients. Dans ce cas précis, une approche inclusive de la RSE.



L'année 2020 a été une année particulière en raison de la pandémie.

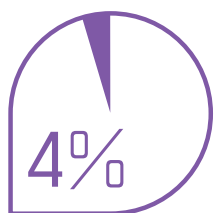
Dans ce contexte compliqué et de transition, les équipes ont continué à collaborer de manière autonome pour définir leurs axes de travail pour l'année et construire le budget correspondant, définir ensemble en équipe les augmentations salariales individuelles, et réaliser les **7 recrutements de l'année**.

L'absentéisme a été maîtrisé en 2020 : comme les années précédentes, l'absentéisme courant (maladies de courte durée) a été inférieur à 1%. Une maladie de longue durée (hors COVID) a fait monter l'absentéisme à 2,6 %, alors que l'impact COVID peut être estimé à 5% d'absentéisme.



Taux d'absentéisme

Écart moyen salarial entre hommes et femmes



Témoignage >>
Nicolas DEVIENNE

Collaborateur de l'APESA

“ La souplesse proposée par notre démarche d'entreprise libérée apporte une force à nos propositions commerciales notamment par la possibilité de fonctionner transversalement entre équipes et de créer des ponts entre elles. Notre approche est donc toujours placée sous le sigle de l'innovation, de l'expertise, de la collaboration et de l'inclusion.



Témoignage >>
Frédérique CAUVIN

Entrepreneure, auditrice de la 12^{ème} session du CHEDD

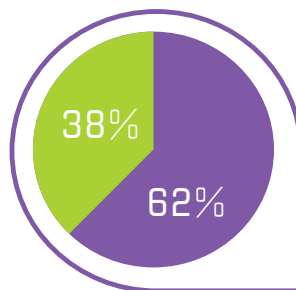
“ L'APESA se caractérise par une volonté d'engagement, une attitude généreuse, une agilité et une capacité d'adaptation forte assortie d'une permanente prise de responsabilité.



APESA VIABLE

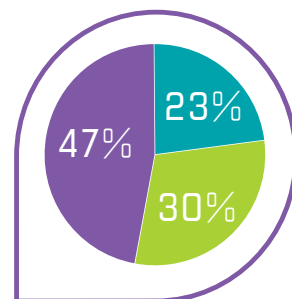
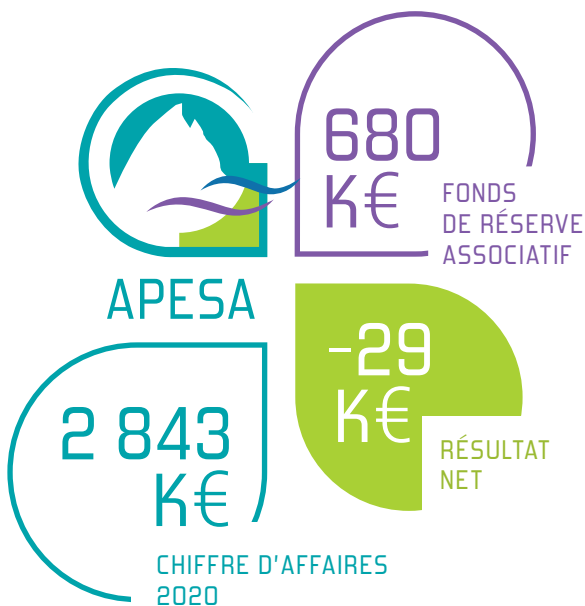
Pour pouvoir continuer à développer son ambition au service des entreprises et des territoires, l'APESA se doit d'être viable économiquement.

En 2020, face à une situation très complexe liée à la pandémie, l'APESA a démontré sa résilience avec une perte de produits d'exploitation de 3% à 2843 K€ et en limitant ses pertes à 29k€.



REVENUS DE L'APESA

Recettes privées ●
Fonds publics ●



RÉPARTITION DU CHIFFRE D'AFFAIRES

● Prévention
● Valorisation
● Éco-innovation et création de valeur sociétale



Écran d'accueil de l'intranet APESA

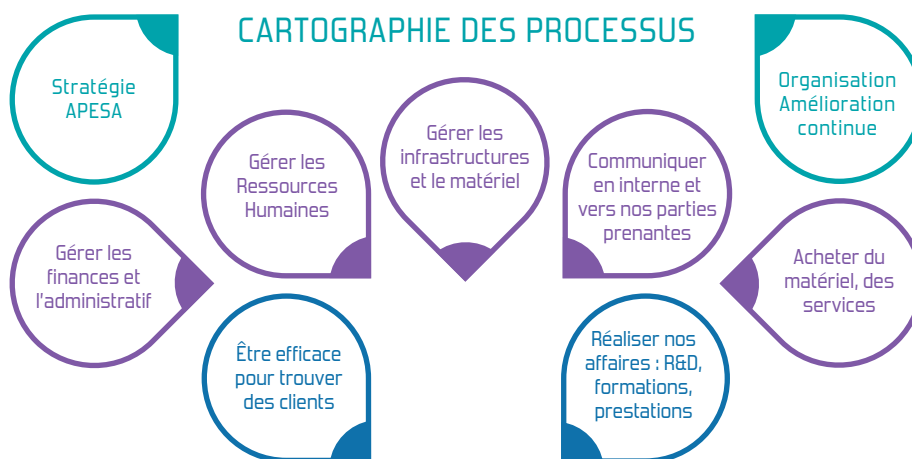


UN SYSTÈME DE MANAGEMENT CERTIFIÉ ISO 9001 ET ISO 14001

Pour fonctionner, l'APESA s'appuie depuis 18 ans sur un système de management robuste et certifié qui intègre aujourd'hui l'ensemble des axes de la démarche RSE. Pour piloter ce système de management, l'APESA a développé depuis 2016 un outil informatique collaboratif organisé autour de la cartographie des processus et qui rassemble l'ensemble des outils de gestion et de communication dont ont besoin les collaborateurs sur les différents sites.

PÉRIMÈTRE DE LA CERTIFICATION

Conception et réalisation de prestations intellectuelles et expérimentales dans le domaine de l'environnement et de la maîtrise des risques sur l'ensemble de ses sites.



Témoignage >> Béatrice ROBIN

Déléguée Sud Aquitaine, Agence de Développement et d'Innovation de Nouvelle-Aquitaine (ADI-NA) et administratrice de l'APESA

66

La structuration de la stratégie en 6 axes avec des objectifs chiffrés à moyen terme, c'est un plus pour assurer la viabilité de la structure : l'APESA a clairement un temps d'avance par rapport à de nombreuses structures auprès desquelles ADI-NA intervient.



SITE DE PAU (Siège social)

TECHNOPOLE HÉLIOPARC
Bâtiment Monge - 3^e étage
2, Av. du président Pierre Angot
64053 PAU Cedex 09

Mail : contact@apesa.fr
Tél : 05 59 30 46 26
Fax : 05 59 30 46 34

www.apesa.fr

Suivez notre actualité 

Site de LESCAR

CAP ECOLOGIA
Avenue Frederic Joliot Curie
64230 LESCAR
Tél : 05 59 81 45 42

Site de TARNOS

PÔLE DE COOPÉRATION
23, rue Hélène Boucher
40220 TARNOS
Tél : 05 59 58 82 41

Site de BORDEAUX

6, rue Paul Gros
33270 FLOIRAC
Tél : 05 59 30 81 19

SIRET 404 910 929 00011

APE 7219 Z

Agrément formation
N° 72640158264

